

Контрольно-измерительные материалы

ОКРУЖАЮЩИЙ МИР

1-4 КЛАСС

Предметные результаты освоения учебной программы «Окружающий мир» 1 класс

Раздел «Человек и природа»:

- сравнивать и различать природные объекты и изделия человека;
- различать предметы и выделять их признаки;
- проводить групповые исследования (опыты) на выявление признаков предметов с помощью органов чувств;
- объяснять, как с помощью органов чувств мы различаем предметы и их признаки;
- сравнивать и различать деревья, кустарники, травы, называть их основные отличительные признаки, используя полученную информацию в результате наблюдений и работы с иллюстрациями;
- называть условия, необходимые для жизни растений и животных;
- проводить несложные наблюдения за природными явлениями и проявлениями, такими, как смена дня и ночи, смена времен года;
- называть зимние, весенние, летние и осенние месяцы года;
- наблюдать взаимосвязи между жизнедеятельностью растений, животных и сменой времен года;
- приводить примеры животных своего края: насекомых, рыб, птиц, зверей;
- приводить примеры диких и домашних животных (на основе наблюдений);
- проводить групповые наблюдения во время экскурсии «Времена года в нашем крае».

Раздел «Человек общество»:

- проводить наблюдения во время экскурсии по школе, находить свой класс и свое место в классе;
- различать и оценивать формы поведения, которые допустимы или недопустимы в школе: до урока, на уроке, на переменах;
- оценивать необходимость подготовки к уроку и подготавливаться к нему;
- называть имя своего города (села, поселка) и название своей улицы;
- называть столицу России, приводить примеры ее достопримечательностей;
- узнавать российский Государственный флаг и российский Государственный герб;
- выполнять правила поведения при прослушивании Государственного гимна.

Раздел «Правила безопасного поведения»:

- называть свои имя и фамилию, домашний адрес, телефон родителей, называть имя своего учителя и номер школы;
- использовать мобильный телефон для связи с родителями;
- выполнять правила перехода проезжей части улицы;
- называть и оценивать правила безопасного поведения во время зимних каникул (тонкий лед, игра в снежки, сыпучесть зимнего сугроба);
- приводить примеры распространенных шляпочных несъедобных грибов своего края;
- рассказывать о правилах сбора лекарственных растений и оказания первой помощи при укусе пчелы и осы.

МЕТАПРЕДМЕТНЫЕ УУД

Регулятивные УУД

1. Умение сохранить учебную цель, заданную учителем, в ходе выполнения учебной задачи.
2. Умение самостоятельно ставить новые учебные задачи.
3. Умение определять наиболее эффективные способы достижения результата в соответствии с поставленной задачей и условиями ее решения.
4. Умение планировать последовательность учебных действий в соответствии с поставленной задачей.
5. Умение самостоятельно осуществлять контроль учебной деятельности.
6. Умение оценивать учебные действия, применяя различные критерии оценки.
7. Умение самостоятельно вносить необходимые дополнения и коррективы в учебное действие на основе его оценки и учета характера сделанных ошибок.

8. Умение осознавать способы действий, приведших к успеху или неудаче.

Познавательные УУД

1. Умение осуществлять логическое действие **анализ** с выделением существенных и несущественных признаков.

2. Умение осуществлять логическое действие **синтез**.

3. Умение осуществлять логическое действие **сравнение** по заданным/самостоятельно выбранным критериям.

4. Умение осуществлять логическое действие **классификация** по заданным и самостоятельно выбранным критериям.

5. Умение осуществлять логическое действие **обобщение**.

6. Умение устанавливать **анalogии**.

7. Умение устанавливать **причинно-следственные связи** в изучаемом круге явлений.

8. Умение строить **простые рассуждения** на основе подводящей информации (**индуктивное умозаключение**).

9. Умение строить **простые рассуждения** на основе подводящей информации (**дедуктивное умозаключение**).

10. Умение **подводить под понятие** на основе распознавания объектов, выделения существенных признаков и их обобщения.

11. Умение давать **определение понятиям** на основе начальных сведений о сущности и особенности объектов, процессов и явлений.

12. Умение использовать **знаково-символические средства** для создания моделей изучаемых объектов/процессов для решения задач.

13. Умение находить существенные **связи между межпредметными понятиями**, систематизировать и обобщать понятия.

14. Умение **обобщить текстовую информацию** и отнести ее содержание к известным понятиям, представлениям, точкам зрения.

15. Владение **поисковыми и творческими способами** решения учебных и практических проблем.

16. Умение **оценить информацию** с точки зрения ее целесообразности в решении познавательной или коммуникативной задачи.

17. Умение **соотносить материальные и информационные ресурсы** образовательной среды с предметным содержанием.

Коммуникативные УУД

1. Умение сознательно строить речевое высказывание в соответствии с задачами учебной коммуникации.

2. Умение формулировать точку зрения

3. Умение аргументировать свою точку зрения (в коммуникативной ситуации).

4. Умение задавать вопросы для получения от партнера по коммуникации необходимых сведений.

5. Умение определить общую цель и пути ее достижения.

6. Умение ориентироваться на точку зрения других людей, отличную от своей собственной, в учебной коммуникации.

7. Умение договариваться о распределении функций и ролей в различных видах совместной деятельности.

8. Умение адекватно оценить поведение окружающих (на основе критериев, заданных взрослым) в ходе решения совместной учебной задачи.

9. Умение адекватно оценить собственное поведение (на основе критериев, заданных взрослым)

Основным объектом оценки метапредметных умений служит сформированность ряда регулятивных, коммуникативных и познавательных универсальных действий, т.е. таких умственных действий учащихся, которые направлены на анализ своей познавательной деятельности и управлению ею.

К ним относятся:

- способность принимать и сохранять учебную цель и задачу;

- преобразовывать практическую задачу в познавательную;
- умение планировать собственную деятельность в соответствии с поставленной задачей;
- умение контролировать и оценивать свои действия и вносить коррективы в их выполнение;
- способность проявлять самостоятельность и инициативу в обучении;
- умение использовать знаково-символические средства для создания моделей изучаемых объектов и процессов, схем решения учебно-познавательных и практических задач;
- готовность выполнять логические операции анализа и синтеза, сравнения, классификации, аналогии, обобщения, отнесения к известным понятиям;
- умение сотрудничать с учителем и сверстниками при решении учебных проблем, принимать на себя ответственность за результаты своих действий.

Кодификатор

элементов содержания и требований к уровню подготовки учащихся 1 класса по окружающему миру для оценки индивидуальных достижений обучающихся.

Кодификатор представляет собой систематизированные перечни элементов содержания и требований к уровню подготовки обучающихся, составленные в соответствии с операционализированным перечнем требований к уровню подготовки учащихся 1 класса для оценки индивидуальных достижений обучающихся.

Кодификатор планируемых результатов освоения индивидуальных достижений обучающихся 1 класса по предметной области «Обществознание. Естествознание» разработан на основе ООП и требования к результату федерального государственного стандарта начального общего образования.

Раздел 1. Перечень планируемых результатов и умений, характеризующих их достижение, проверяемых в рамках процедуры оценки индивидуальных достижений обучающихся 1 класса по предмету «Окружающий мир».

В первом столбце указан код планируемого результата в соответствии с содержательным разделом («Человек и природа» и «Человек и общество»), к которому он относится. Во втором столбце приводится код операционализированного умения, для которого создаются проверочные задания.

	КОД	Планируемые результаты обучения. Проверяемые умения
1. Раздел «Человек и природа»		
1.1		Различать (узнавать) изученные объекты и явления живой и неживой природы
	1.1.1	различать изученные объекты и явления живой и неживой природы по рисункам, фотографиям или схемам
	1.1.2	узнавать изученные объекты и явления в ходе непосредственных наблюдений в окружающей природе или в составе коллекций и гербариев на занятиях в классе
	1.1.3	различать характерные свойства изученных объектов и явлений живой и неживой природы по их названию
	1.1.4	приводить примеры изученных объектов и явлений и их характерных свойств
1.2		Описывать на основе предложенного плана изученные объекты и явления живой и неживой природы, выделять их существенные признаки
	1.2.1	выделять основные существенные признаки изученных объектов и явлений живой и неживой природы
	1.2.2	осуществлять анализ объектов с выделением существенных и несущественных свойств
1.3		Сравнивать объекты живой и неживой природы на основе внешних признаков или известных характерных свойств и проводить простейшую классификацию изученных объектов природы

	1.3.1	сравнивать объекты на основе внешних признаков или известных характерных свойств
	1.3.2	проводить простейшую классификацию изученных объектов природы на основе внешних признаков или известных характерных свойств
1.4		Проводить несложные наблюдения и ставить опыты, используя простейшее лабораторное оборудование и измерительные приборы, следовать инструкциям и правилам техники безопасности при проведении наблюдений и опытов
	1.4.1	использовать простейшее лабораторное оборудование и измерительные приборы при проведении наблюдений и опытов
	1.4.2	различать в описании наблюдения или опыта его цель (проверяемое предположение), ход наблюдения или опыта и выводы
	1.4.3	проводить несложные наблюдения и опыты, следуя инструкции и правилам техники безопасности
1.5		Использовать естественнонаучные тексты с целью поиска и извлечения познавательной информации, ответов на вопросы, объяснений, создания собственных устных или письменных высказываний
	1.5.1	использовать естественнонаучные тексты с целью поиска и извлечения информации, ответов на вопросы, для объяснений
	1.5.2	создавать на основании текста небольшие устные и письменные высказывания на заданную тему, по заданному вопросу
1.6		Использовать различные справочные издания (словарь по естествознанию, определитель растений и животных на основе иллюстраций, атлас карт) для поиска необходимой информации
	1.6.1	выбирать тип справочного издания в соответствии с информационным запросом
	1.6.2	использовать справочные издания для поиска информации
1.7		Использовать готовые модели (глобус, карта, план) для объяснения явлений или выявления свойств объектов
	1.7.1	находить информацию на глобусе, карте или плане, используя условные обозначения
	1.7.2	использовать глобус, карту или план при выполнении учебных заданий (для объяснения явлений или выявления свойств объектов)
1.8		Обнаруживать простейшие взаимосвязи между живой и неживой природой, взаимосвязи в живой природе; использовать их для объяснения необходимости бережного отношения к природе
	1.8.1	обнаруживать простейшие взаимосвязи между живой и неживой природой, взаимосвязи в живой природе
	1.8.2	использовать взаимосвязи между живой и неживой природой, взаимосвязи в живой природе для объяснения бережного отношения к природе
1.9		Определять характер взаимоотношений человека с природой, находить примеры влияния этих отношений на природные объекты, на здоровье и безопасность человека
	1.9.1	находить примеры положительного и отрицательного влияния человека на природу
	1.9.2	определять характер взаимоотношений человека с природой
1.10		Понимать необходимость здорового образа жизни, соблюдения правил безопасного поведения; использовать знания о строении и функционировании организма человека для сохранения и укрепления своего здоровья
	1.10.1	понимать необходимость здорового образа жизни
	1.10.2	понимать необходимость соблюдения правил безопасного поведения
2. РАЗДЕЛ «ЧЕЛОВЕК И ОБЩЕСТВО»		

2.1	Различать государственную символику Российской Федерации; описывать достопримечательности столицы и родного края; находить на карте Российскую Федерацию, Москву – столицу России, свой регион и его главный город	
	2.1.1	узнавать флаг и герб Российской Федерации
	2.1.2	называть столицу России,
2.2	Различать прошлое, настоящее, будущее;	
	2.2.1	различать прошлое, настоящее и будущее
2.3	Оценивать характер взаимоотношений людей в различных социальных группах (семья, общество сверстников и т.д.)	
	2.3.1	оценивать характер взаимоотношений людей в различных социальных группах (семья, общество сверстников и т.д.)
2.4	Использовать различные справочные издания (словари, энциклопедии) и детскую литературу о человеке и обществе с целью поиска и извлечения познавательной информации, ответов на вопросы, объяснений, создания собственных устных или письменных высказываний	
	2.4.1	использовать различные справочные издания и детскую литературу о человеке и обществе с целью извлечения познавательной информации; для ответов на вопросы, объяснений
2.5	Соблюдать правила личной безопасности и безопасности окружающих	
	2.5.1	Соблюдать правила личной безопасности и безопасности окружающих

Раздел 2. Перечень элементов содержания, проверяемых в рамках процедуры оценки индивидуальных достижений обучающихся 1 класса по предмету «Окружающий мир»

	КОД	Элементы содержания
		1. ЧЕЛОВЕК И ПРИРОДА
1.1		<i>Природа неживая и живая</i>
	1.1.1	Природные объекты и предметы, созданные человеком
	1.1.2	Объекты живой и неживой природы
	1.1.3	Примеры явлений природы
1.2		<i>Времена года</i>
	1.2.1	Времена года, их особенности
1.3		<i>Воздух</i>
	1.3.1	Значение воздуха для растений, животных, человека
1.4		<i>Вода</i>
	1.4.1	Свойства воды.
	1.4.2	Состояния воды, её распространение в природе, значение для живых организмов и хозяйственной жизни человека
	1.4.3	Круговорот воды в природе
1.5		<i>Полезные ископаемые</i>
	1.5.1	Полезные ископаемые и их значение
	1.5.2	Полезные ископаемые родного края
1.6		<i>Почва</i>
	1.6.1	Значение почвы
1.7		<i>Растения</i>
	1.7.1	Разнообразие растений
	1.7.2	Условия, необходимые для жизни растения (свет, тепло, воздух, вода)
	1.7.3	Дикорастущие и культурные растения
	1.7.4	Роль растений в природе и жизни людей
	1.7.5	Растения родного края
1.8		<i>Животные</i>
	1.8.1	Животные, их разнообразие.

	1.8.2	Условия, необходимые для жизни животных (воздух, вода, тепло, пища).
	1.8.3	Дикие и домашние животные.
	1.8.4	Роль животных в природе и жизни людей
	1.8.5	Животные родного края
1.9		<i>Человек — часть природы.</i>
	1.9.1	Народный календарь (приметы, поговорки, пословицы), определяющий сезонный труд людей
	1.9.2	Охрана природных богатств
	1.9.3	Заповедники, национальные парки, их роль в охране природы
	1.9.4	Красная книга России, её значение, отдельные представители растений и животных Красной книги
1.10		<i>Тело человека</i>
	1.10.1	органы чувств, их роль в жизнедеятельности человека
		2. ЧЕЛОВЕК И ОБЩЕСТВО
2.1		<i>Человек – член общества</i>
	2.1.1	Семья. Состав семьи.
	2.1.2	Правила поведения в школе. Взаимоотношения со сверстниками
	2.1.3	Значение труда в жизни человека и общества. Профессии людей
2.2		<i>Наша Родина – Россия, Российская Федерация</i>
	2.2.1	Государственная символика России (герб, флаг, гимн)
	2.2.2	Государственные праздники
	2.2.3	Моя родина. Родной край
		3. ПРАВИЛА БЕЗОПАСНОЙ ЖИЗНИ
3.1		<i>Здоровый образ жизни</i>
	3.1.1	Ценность здоровья и здорового образа жизни
	3.1.2	Режим дня. Личная гигиена. Физическая культура
3.2		<i>Правила безопасного поведения</i>
	3.2.1	Номера телефонов экстренной помощи
	3.2.2	Правила безопасного поведения на дорогах
	3.2.3	Правила пожарной безопасности, основные правила обращения с газом, электричеством, водой
	3.2.4	Правила безопасного поведения в природе

Спецификация итоговой работы по окружающему миру для учащихся 1 класса

Назначение итоговой работы:

Индивидуальные достижения по окружающему миру за 1 класс в рамках мониторинга учебных достижений по предметной области «Обществознание.

Естествознание. (Окружающий мир)».

Цели итоговой работы – установить уровень освоения обучающимися Федерального компонента государственных стандартов начального общего образования по окружающему миру за курс 1 класса.

Исходные (нормативные) документы, определяющие содержание итоговой работы.

1. Федеральный государственный стандарт начального общего образования. Планируемые результаты начального общего образования по предмету «Окружающий мир»)

2. Примерная программа начального общего образования по предмету «Окружающий мир» (Примерная основная образовательная программа образовательного учреждения. Начальная школа

Структура итоговой работы.

На основании документов, перечисленных в п.2 Спецификации, разработано кодификатор, определяющий в соответствии с требованиями ФГОС начального общего образования планируемые результаты освоения основной образовательной программы начального общего образования по предметной области «Обществоведение. Естествознание (Окружающий мир)»

для проведения процедур оценки качества начального образования (проведения оценки индивидуальных достижений обучающихся). Итоговая работа сконструирована таким образом, чтобы обеспечить проверку не менее половины планируемых результатов и контроль не менее половины содержательных тем курса «Окружающий мир» (см. раздел 2 кодификатора).

Распределение заданий по проверяемым планируемым результатам

Код проверяемых умений	Число заданий в контрольной работе
1. РАЗДЕЛ «ЧЕЛОВЕК И ПРИРОДА»	
1.-1.9 В том числе:	9
1.1	1
1.2	1
1.3	1
1.4	1
1.5	1
1.6	1
1.7	1
1.8	1
1.9	1
2. РАЗДЕЛ «ЧЕЛОВЕК И ОБЩЕСТВО»	
2.1-2.5 В том числе:	5
2.1	1
2.2	1
2.3	1
2.4	1
2.5	1
Итого:	14

Распределение заданий по основным разделам курса

Раздел курса	Число заданий в демонстрационном варианте
Человек и природа	9
Человек и общество	3
Правила безопасной жизни	2
Итого:	14

Распределение заданий по уровню сложности

В работе используются задания базового и повышенного уровней сложности. Задания базового уровня сложности проверяют освоение основополагающих знаний и умений по предмету, без которых невозможно успешное продолжение обучения на следующей ступени, задания повышенного уровня сложности помогают оценить потенциальные возможности учащегося для успешного продолжения образования. Использование заданий различного уровня сложности позволяет:

- а) дифференцировать учащихся по уровню учебных достижений;
- б) оценить качество освоения планируемых результатов на двух уровнях сложности.

Распределение заданий по уровням сложности

Уровни сложности	Число заданий	Максимальный балла за задания данного уровня сложности	Процент максимального балла за задания данного уровня сложности от максимального балла за всю работу
Базовый	11	13	62%
Повышенный	3	8	38%
Итого:	14	21	100%

Система оценивания выполнения отдельных заданий и итоговой работы в целом
Базовый уровень

Задание с выбором ответа считается выполненным, если выбранный учащимся номер ответа совпадает с верным ответом. Все задания с выбором ответа оцениваются в 1 балл.

Задание с кратким ответом считается выполненным, если записанный в ответ совпадает с верным ответом. Задания с кратким ответом оцениваются в 2 балла.

Повышенный уровень

Задание с выбором ответа считается выполненным, если выбранный учащимся номер ответа совпадает с верным ответом. Все задания с выбором ответа оцениваются в 2 балл.

Задание с кратким ответом считается выполненным, если записанный в ответ совпадает с верным ответом. Задания с кратким ответом оцениваются в 3 балла.

На основе суммарного балла, полученного учащимся за выполнение всех заданий работы, выделяются группы учащихся с различным уровнем подготовки.

Низкий уровень от 9 до 13 баллов Средний уровень от 14 до 18 баллов Высокий уровень от 19 до 21 баллов

Время выполнения варианта КИМ

Примерное время на выполнение заданий составляет:

- 1) для заданий базового уровня сложности – от 1 до 3 минут;
- 2) для заданий повышенной сложности – от 2 до 5 минут; На выполнение всей работы отводится 40 минут.

Дополнительные материалы и оборудование

Дополнительных материалов и оборудования не требуется.

Условия проведения тестирования (требования к специалистам)

Проверочные работы проводят специалисты, учителя школы, не работающие с тестируемыми учащимися, в присутствии внешних наблюдателей.

Работа проводится в течение урока, 10 минут которого отводится на объяснение задания, а 35 минут на непосредственное выполнение самой работы.

Во время перемены работы сдаются эксперту.

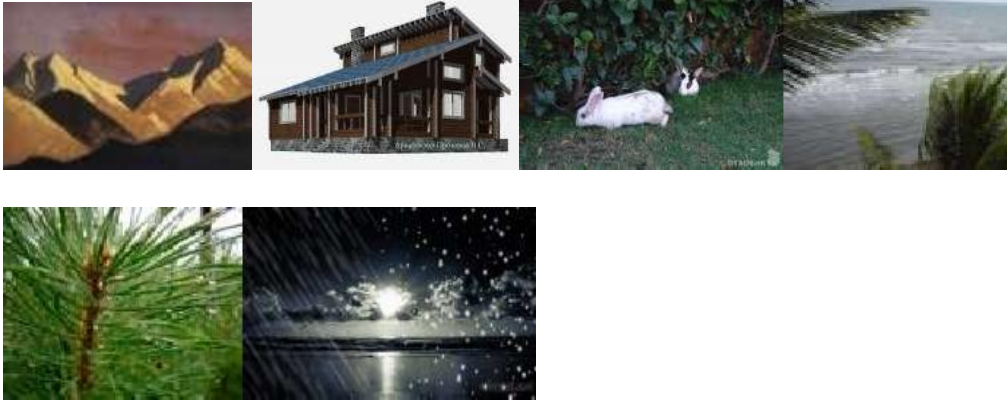
Примерный план работы

№ задания	Проверяемое умение	Код по кодификатору (раздел 1)	Раздел / тема курса	Код по кодификатору (раздел 2)	Уровень сложности задания	Тип задания	Максимальный балл за выполнение задания	Примерное время выполнения
Часть 1								
1	1.1	1.1.1 1.1.2 1.1.3 1.1.4	Человек и природа/ природа живая и неживая	1.1	Б.	ВО	1	3
2	1.1	1.1.3	Человек и времена года	1.2	Б.	ВО	1	.3

3	1.2	1.2.1 1.2.2	Человек и природа/ воздух	1.3	Б.	ВО	1	3
4	1.5	1.3.1 1.3.2	Человек и природа/ вода	1.4	Б	ВО	2	3
5	1.7	1.7.1 1.7.2	Человек и природа/ полезные ископаемые	1.5	Б	ВО	1	3
6	1.7	1.7.1 1.7.2	Человек и природа/ почва	1.6	Б	ВО	1	3
7	1.3	1.3.1	Человек и природа/ растения. животные	1.7 1.8	Б	КО	2	3
8	1.8	1.8.1 1.8.2	Человек и природа/ человек – часть природы	1.9	П	РО	3	5
9	1.9.	1.9.2	Человек и природа/ Тело человека	1.10	Б	ВО	1	3
10	2.3	2.3.1	Человек и общество/Челов ек – член общества	2.1	Б	ВО	1	3
11	2.1	2.1.1 2.1.2	Человек и общество/Наша Родина – Россия. РФ	2.2	П	КО	3	5
12	2.1	2.1.1 2.1.2	Человек и общество/Наша Родина – Россия. РФ	2.2	Б	ВО	1	3
13	2.5	2.5.1	Человек и общество/здоро вый образ жизни	3.1	Б	ВО	1	3
14	2.5	2.5.1	Человек и общество/Прав ила безопасного поведения	3.2	П	ВО	2	5

Итоговая контрольная работа 1 класс

1 Зачеркни лишний рисунок.



2. Выбери приметы, не относящиеся к осени.

- а) Воздух становится с каждым днем холоднее. б) Тает снежный покров.
в) Расцветают первоцветы. г) Воздух жаркий, знойный.

3. Укажи, что такое воздух.

- а) Воздух – это твердое вещество.
б) Воздух – это газообразное вещество. в) Воздух – жидкое вещество.
г) Воздух = это смешенное вещество.

4. Напиши о чем идет речь в тексте.

Это вещество является источником жизни на земле, оно может быть в жидком, твердом, газообразном состоянии.

Ответ: _____

5. Зачеркни рисунки вещей, которые нельзя получить из материалов подземных кладовых.



Подчеркни неживое природное богатство.

- а) растение; б) животное; в) почва; г) ветер; д) солнечный свет.

7. Кого забыл изобразить художник в рамках. Нарисуй их. воздух вода воздух свет вода.

8. В лесу вырубил старые дуплистые деревья. Вскоре молодой лес погиб. Объясни, почему?

9. Соедини стрелками названия органов чувств и названия чувств.
глаза слух
язык зрение уши
вкус нос осязание

кожа обоняние

10. Сообрази, кто научил ребят этим полезным делам, и соедини линиями.

Заправлять постель родители

Писать

Читать учителя

Наводить порядок книги

11. Вставь в текст пропущенные слова.

Наше государство называется_____. Столица нашей Родины – город_____.

Государственные символы России - это _____

12. Найди государственный флаг нашей страны и раскрась его (прилагается три вида рисунков)

13. Отметь слова, которые не характеризуют результат здорового человека. не курит
закаленный бледный

занимается физкультурой имеет хороший аппетит часто болеет

много гуляет ловкий

14. Подпиши номера телефонов экстренных служб. О1 __ О2 __ О3 __ О4 __

**Контрольно-измерительные материалы
по предмету «Окружающий мир»
2 класс УМК «Школа России»**

Контрольно – измерительные материалы составлены по разделам и темам программы по окружающему миру,

На контрольную работу отводится весь урок.

При выставлении оценки следует ориентироваться на следующую шкалу:

«3» - если сделано не менее 50% объёма работы;

«4» - если сделано не менее 75% объёма работы;

«5» - если работа не содержит ошибок.

Цель контроля: определение уровня освоения планируемых результатов основной образовательной программы начального общего образования по окружающему миру во 2 классах (мониторинг обеспечения эффективной реализации ФГОС начального общего образования).

Задачи:

- **выявление уровня** владения обучающимися базовыми предметными умениями по окружающему миру;

- **выявление уровня** владения обучающимися универсальными учебными действиями:

- регулятивными (адекватно самостоятельно оценивать правильность выполнения действия и вносить необходимые коррективы),

- познавательными (осуществлять логическую операцию установления родовидовых отношений; осуществлять сравнение, классификацию; преобразовывать информацию, используя графические символы).

Проверочная работа № 1. Раздел «Человек и общество»

Цель: проверить знания и умения обучающихся; формировать умение адекватно оценивать свои достижения.

Планируемые результаты: научатся оценивать взаимоотношения людей в семье, в школе, кругу сверстников; соблюдать правила культурного поведения в общественных местах, в школе; ценить дружбу и взаимопомощь.

1. Выбери правильное название нашей страны:

1. Россия
2. Российская республика
3. Российское объединение
4. Российская Федерация

2. Укажи предмет, который нельзя увидеть в городе.

1. трамвай
2. музей
3. колодец
4. Светофор

3. Что одинаковое у всех членов семьи?

- 1) имя
- 2) отчество
- 3) фамилия

4. Как называют детей, занимающихся с тобой в классе?

- 1) ровесники
- 2) одноклассники
- 3) одношкольники

5. Укажи пословицы о дружбе.

- 1) Дружба дороже денег;
- 2) Одной рукой и узла не завяжешь;
- 3) Не пойман – не вор.

6. Какие слова (несколько) являются вежливыми?

- 1) Алло;
- 2) Пока;
- 3) Спасибо;
- 4) Простите;
- 5) Здорово.

7. Кому надо уступать место в общественном транспорте (несколько вариантов)?

- 1) Пожилым людям;
- 2) Друзьям;
- 3) Пассажирам с детьми.

8. Кто не является членом семьи?

- 1) брат;
- 2) бабушка;
- 3) друг.

9. Семейные традиции это...

- 1) то в нашей жизни, что передаётся от одного поколения к другому;
- 2) то в нашей жизни, что остаётся в памяти человека;
- 3) мудрость старших передаётся молодым.

10. Какие правила поведения нужно соблюдать в общественном транспорте?

- 1) Громко разговаривать;
- 2) Во время движения ходить по салону автобуса;
- 3) Во время движения транспортного средства не отвлекать водителя и контролёра: громко не разговаривать, по салону не ходить.

Практическая работа "Глобус – модель Земли"

Тема: Глобус – модель Земли

Цель: познакомить с глобусом – моделью Земли

Систематизировать и обобщить представления учащихся о глобусе

Развивать познавательную активность детей, наблюдательность, речь,

Воспитывать интерес к самостоятельной экспериментальной работе

Планируемые результаты:

Предметные:

- научатся: определять форму планеты Земля,
- находить на глобусе полюса, экватор, земную ось, материки, океаны;
- иметь представление о накоплении географических знаний в истории человечества;
- работать с глобусом, находить объекты, выделять их существенные признаки

Метапредметные:

Личностные УУД:

- формировать интерес к предметно-исследовательской деятельности;
- формировать мотивации к обучению и целенаправленной познавательной деятельности;

Познавательные УУД:

- умение ориентироваться в своей системе знаний, добывать новые знания,
- находить ответы на вопросы, используя свой жизненный опыт и информацию, полученную на уроке;
- сравнивать изучаемые объекты по заданным критериям;
- анализировать их с выделением отличительных признаков;
- устанавливать причинно-следственные связи в изучаемом круге явлений;
- проводить исследования по инструкции, формулировать выводы

Коммуникативные УУД:

- аргументировано отвечать на вопросы, обосновывать свою точку зрения, строить понятные для партнёра высказывания, адекватно использовать речевые средства;
- вступать в учебное сотрудничество с учителем и одноклассниками,
- осуществлять совместную деятельность в малых и больших группах;

Регулятивные УУД:

- владеть способностью понимать учебную задачу урока и стремиться ее выполнять;
- работая по плану, сверять свои действия с целью и, при необходимости, исправлять ошибки с помощью учителя;
- оценивать свои успехи при выполнении практической работы;
- адекватно воспринимать оценку своей работы учителем;

Время и способ выполнения работы

Работа рассчитана на 30 минут.

Этапы занятия	Время
Организационный этап	5 минут
Выполнение заданий	10 минут
Отчет о проделанной работе	10 минут
Самооценка, подведение итогов	5 минут
Итого	30 минут

Инструкция по выполнению работы для учителя

1. Учитель объявляет тему практической работы, говорит , что работа будет проходить в группах.
2. Учитель знакомит с оборудованием. Проводит инструктаж. Потом предлагает детям прочесть текст задания, обращает внимание на то, что они самостоятельно должны сделать.
3. Затем предлагает детям прочесть вслух план работы, обращает внимание на таблицу, которую дети заполняют по ходу практической работы.
4. Даёт необходимые пояснения, отвечает на вопросы.
5. Дает команду приступить к работе.
6. Примерно через 10 минут после начала урока учитель должен оценить степень готовности группы и, если необходимо, продлить время.
7. По окончании практической работы ученики поочередно рассказывают о проделанной работе, заполняют таблицу.
8. После заслушивания отчета о проделанной работе подводят итог и предлагается заполнить лист самооценки.
9. В конце занятия учитель благодарит детей за хорошую и слаженную работу и просит сдать листы с заданием и листы самооценки.

Фиксация результатов

Пункты	Знал (а)	Не знал(а)	Узнал	Умею показывать
1.Глобус – модель Земли.				

2. На глобусе два полюса.				
3. Глобус вращается вокруг оси.				
4. Что обозначают на глобусе цветом?				

Оценка выполнения заданий и практической работы в целом

Оценка ставится на основании наблюдения за учащимися и письменного отчета за работу.

Оценка «5» ставится ученику, если он правильно выполняет практическую работу и дает полные ответы на все поставленные вопросы.

Оценка «4» ставится ученику, если есть единичные недочеты при выполнении практической работы. Все эти недочеты ученик легко исправляет сам при указании на них учителем.

Оценка «3» ставится ученику, если он усвоил основное содержание учебного материала. Но допускает фактические ошибки, не умеет использовать результаты своих наблюдений в окружающем мире, в выполнении практической работы, но может исправить перечисленные недочеты с помощью учителя.

Оценка «2» ставится ученику, не справляющемуся с выполнением практической работы даже с помощью учителя.

Практическое задание

Выполните практическую работу «Глобус – модель Земли» по плану.

Цель: познакомиться с глобусом – моделью Земли

План практической работы:

1. Глобус – модель Земли.
2. На глобусе два полюса.
3. Глобус вращается вокруг оси.
4. Что обозначают на глобусе цветом?

Задания для групп

Задание 1-й группе:

- 1.Посмотрите, как вращаются мяч, глобус. Запишите.

Мяч _____

Глобус _____

- 2.Сравните глобус с изображением планеты Земля. Понаблюдайте:

- есть ли ось вращения;
- наклонна ли ось вращения.

- 3.Сделайте вывод:

Вывод: Глобус показывает нам _____

Задание 2-й группе:

- 1.Повращайте глобус. Понаблюдайте.
2. Найдите на глобусе точки, которые при вращении остаются на месте.
3. Запишите их названия. _____

Задание 3-й группе:

- 1.Найдите на глобусе Москву. Наклейте метку. Вращайте глобус вместе с меткой.
- 2.Наклейте другие метки выше и ниже Москвы. Понаблюдайте их путь вращения. Сравните. _____
- 3.Найдите такое место на глобусе, где метка совершает самый большой путь вращения. Найдите на глобусе название этой линии. Эта линия на глобусе называется _____

Задание 4-й группе.

1. Рассмотрите раскраску глобуса и Земли. Попробуйте объяснить, что обозначает каждый цвет.

Синий - _____

Коричневый - _____

Белый - _____

Лист самооценки

Фамилия и имя _____

Оцени свою работу. Отметь ✓ вариант ответа, с которым ты согласен (согласна).

1. Практическая работа была для меня:

- А. Интересной, увлекательной, полезной
- Б. Трудной, непонятной, неинтересной
- В. Трудной, но интересной

2. Дружно ли работала группа? Были ли ссоры?

- А. Работали дружно, ссор не было.
- Б. Работали дружно, спорили, но не ссорились.
- В. Очень трудно было договариваться, не всегда получалось.

3. Испытывал (а) ты затруднения при выполнении практической работы?

- А. Испытывал затруднения
- Б. Иногда
- В. Не испытывал затруднения

4. В какой момент возникли трудности?

- А. Во время выполнения задания
- Б. При формулировке вывода
- В. При ответе на вопрос
- Г. При заполнении таблицы

Практическая работа

Тема: «Знакомство с термометром и измерение температуры воздуха и воды»

Цель: научиться измерять температуру воздуха, воды.

Планируемые результаты

1. Овладеть способностью понимать учебную задачу урока и стремиться ее выполнять
2. Работать по плану
3. Контролировать правильность и аккуратность собственных записей.
4. Умение оценивать правильность выполнения учебной задачи

Оборудование: термометры (комнатный, уличный, водный), раздаточные модели термометров на каждую парту, стаканы с теплой, горячей и холодной водой (одного объема).

Время и способ выполнения работы

Работа рассчитана на 25-30 минут.

Этапы занятия	Время
Организационный этап	5 минут
Выполнение заданий	10 минут
Отчет о проделанной работе	5– 10 минут
Самооценка, подведение итогов	5 минут
Итого	25-30

Инструкция по выполнению работы для учителя

1. Учитель объявляет тему практической работы и делит детей на 4 группы по 4 – 5 человек в каждой группе.
2. Учитель сначала предлагает детям прочесть текст задания, обращает внимание на то, что они самостоятельно должны сделать.
3. Затем предлагает детям прочесть вслух советы по выполнению задания, обращает внимание на необходимые этапы выполнения задания.
4. Дает команду приступить к работе.
5. Примерно через 20 минут после начала урока учитель должен оценить степень готовности каждой группы и, если необходимо, продлить время.
6. По окончании практической работы группы поочередно представляют свои работы.
7. После заслушивания докладов всех групп подводят итог и предлагается заполнить лист самооценки.
8. В конце занятия учитель благодарит детей за хорошую и слаженную работу и просит сдать таблицы, карточки и листы самооценки.

Оценка выполнения практической работы

Оценка ставится на основании наблюдения за учащимися и письменного отчета за работу.

Оценка «5» ставится ученику, если он правильно выполняет практическую работу и дает полные ответы на все поставленные вопросы.

Оценка «4» ставится ученику, если есть единичные недочеты при выполнении практической работы. Все эти недочеты ученик легко исправляет сам при указании на них учителем.

Оценка «3» ставится ученику, если он усвоил основное содержание учебного материала. Но допускает фактические ошибки, не умеет использовать результаты своих наблюдений в окружающем мире, в выполнении практической работы, но может исправить перечисленные недочеты с помощью учителя.

Оценка «2» ставится ученику, не справляющемуся с выполнением практической работы даже с помощью учителя.

Практическое задание (1 группа)

Измерьте температуру воздуха в классной комнате

План выполнения работы

1. Найдите воздушный термометр.
2. Определите температуру воздуха в комнате
3. Занесите результат в таблицу
4. Выполните задание на карточке

Советы по выполнению практической работы

1. Обсудите в группе план выполнения работы.
2. Внимательно прочитайте инструктаж.
3. Выполните работу
4. Проверьте, все ли вы сделали правильно, все ли задания выполнили.
5. Представьте ваши результаты другим ребятам.
6. Выслушайте отчеты других ребят, по ходу их выступления заполняйте таблицу.
7. Оцените работу своей группы и свой вклад в общую работу. Заполните лист самооценки.

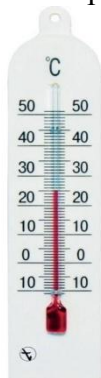
Инструктаж

Правила пользования термометрами

- 1) Обращайтесь с термометрами осторожно, храни в футляре, если случайно разбил прибор, незамедлительно сообщите взрослым.
- 2) При определении температуры глаз наблюдателя должен быть на одном уровне со столбиком жидкости в трубочке термометра.
- 3) Уличный термометр укрепляют на наружной стороне того окна, которое меньше всего нагревается солнцем.
- 4) Температуру по водному термометру отсчитывают, не вынимая термометра из воды. Внутри прибора находится ядовитый жидкий металл – ртуть. Вдыхая пары ртути у человека начинается тошнота, общее недомогание.

Карточка

Подпиши части термометра



По результатам измерений заполните таблицу

Температура воздуха		Температура воды	
в классе	на улице	в опыте 1	в опыте 2

(таблица должна быть у каждого ученика)

Практическое задание (2 группа)

Измерьте температуру воздуха на улице

План выполнения работы

1. Найдите воздушный уличный термометр.
2. Определите температуру воздуха на улице
3. Занесите результат в таблицу
4. Выполните задание на карточке

Советы по выполнению практической работы

1. Обсудите в группе план выполнения работы.
2. Внимательно прочитайте инструктаж.
3. Выполните работу
4. Проверьте, все ли вы сделали правильно, все ли задания выполнили.
5. Представьте ваши результаты другим ребятам.
6. Выслушайте отчеты других ребят, по ходу их выступления заполняйте таблицу.
7. Оцените работу своей группы и свой вклад в общую работу. Заполните лист самооценки.

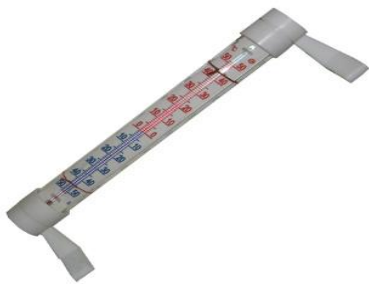
Инструктаж

Правила пользования термометрами

- 1) Обращаясь с термометрами осторожно, храни в футляре, если случайно разбил прибор, незамедлительно сообщи взрослым.
- 2) При определении температуры глаз наблюдателя должен быть на одном уровне со столбиком жидкости в трубочке термометра.
- 3) Уличный термометр укрепляют на наружной стороне того окна, которое меньше всего нагревается солнцем.
- 4) Температуру по водному термометру отсчитывают, не вынимая термометра из воды. Внутри прибора находится ядовитый жидкий металл – ртуть. Вдыхая пары ртути у человека начинается тошнота, общее недомогание.

Карточка

Подпиши части термометра



Ответ на вопрос:

С какой шкалы начинается и заканчивается термометр? Почему такая разница в значениях?

Практическое задание (3 группа)

Измерьте температуру в стаканчике с водой.

План выполнения работы

1. Найдите водный термометр.
2. Определите температуру воды в стаканчике с водой
3. Занесите результат в таблицу
4. Выполните задание на карточке

Советы по выполнению практической работы

1. Обсудите в группе план выполнения работы.
2. Внимательно прочитайте инструктаж.
3. Выполните работу
4. Проверьте, все ли вы сделали правильно, все ли задания выполнили.
5. Представьте ваши результаты другим ребятам.
6. Выслушайте отчеты других ребят, по ходу их выступления заполняйте таблицу.
7. Оцените работу своей группы и свой вклад в общую работу. Заполните лист самооценки.

Инструктаж

Правила пользования термометрами

- 1) Обращайся с термометрами осторожно, храни в футляре, если случайно разбил прибор, незамедлительно сообщи взрослым.
- 2) При определении температуры глаз наблюдателя должен быть на одном уровне со столбиком жидкости в трубке термометра.
- 3) Уличный термометр укрепляют на наружной стороне того окна, которое меньше всего нагревается солнцем.
- 4) Температуру по водному термометру отсчитывают, не вынимая термометра из воды. Внутри прибора находится ядовитый жидкий металл – ртуть. Вдыхая пары ртути у человека начинается тошнота, общее недомогание.

Карточка

Обозначьте стрелками, что происходит со столбиком жидкости в трубке термометра.



Практическое задание (4 группа)

Измерьте температуру в стаканчике с водой

План выполнения работы

1. Найдите водный термометр.
2. Определите температуру в стаканчике с водой
3. Занесите результат в таблицу
4. Выполните задание на карточке

Советы по выполнению практической работы

1. Обсудите в группе план выполнения работы.
2. Внимательно прочитайте инструктаж.
3. Выполните работу
4. Проверьте, все ли вы сделали правильно, все ли задания выполнили.
5. Представьте ваши результаты другим ребятам.
6. Выслушайте отчеты других ребят, по ходу их выступления заполняйте таблицу.
7. Оцените работу своей группы и свой вклад в общую работу. Заполните лист самооценки.

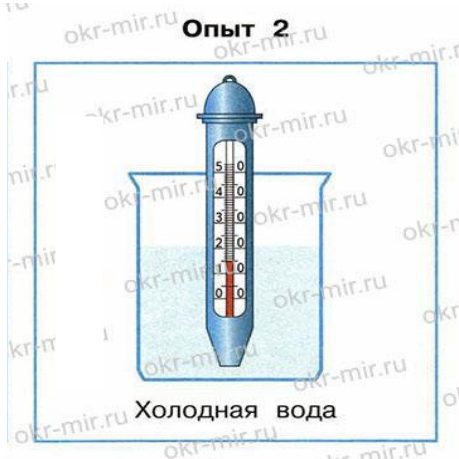
Инструктаж

Правила пользования термометрами

- 1) Обращайся с термометрами осторожно, храни в футляре, если случайно разбил прибор, незамедлительно сообщи взрослым.
- 2) При определении температуры глаз наблюдателя должен быть на одном уровне со столбиком жидкости в трубке термометра.
- 3) Уличный термометр укрепляют на наружной стороне того окна, которое меньше всего нагревается солнцем.
- 4) Температуру по водному термометру отсчитывают, не вынимая термометра из воды. Внутри прибора находится ядовитый жидкий металл – ртуть. Вдыхая пары ртути у человека начинается тошнота, общее недомогание.

Карточка

Обозначьте стрелками, что происходит со столбиком жидкости в трубке термометра.



Лист самооценки

Фамилия и имя _____

Оцени свою работу. Отметь ✓ вариант ответа, с которым ты согласен (согласна).

1. Практическая работа была для меня:
 - А. Интересной, увлекательной, полезной
 - Б. Трудной, непонятной, неинтересной
 - В. Трудной, но интересной
2. Испытывал ты затруднения при выполнении практической работы?

- А. Испытывал затруднения
 - Б. Иногда
 - В. Не испытывал затруднения
3. В какой момент возникли трудности?
- А. В нахождении термометра данного вида
 - Б. В ходе практической работы
 - В. При выполнении карточки
 - Г. При записи результата в таблицу
4. Отметь нужные утверждения
- Я узнал (а) строение термометра
 - Я не узнал(а) строение термометра
 - Я научил(ась)ся измерять температуру воздуха (воды)

Практическая работа «Определение сторон горизонта по компасу».

Цель: формировать умения в определении сторон горизонта.

Планируемые результаты:

понимать учебную задачу, планировать свои действия в соответствии с поставленной задачей, контролировать и оценивать процесс и результаты деятельности; выполнение действий в совместной групповой работе, формулировать высказывания.

принимать учебные цели, проявлять желание учиться, получают возможность использовать полученные знания в жизни

Вид практической работы: работа с приборами и моделями приборов

Основные термины и понятия: компас, магнитная стрелка, корпус, предохранитель, стороны горизонта.

Оборудование: компас, рисунки с животными или мягкие игрушки.

Практическая работа:

Беседа

- Что же поможет в путешествии?

И в тайге, и в океане На ладонь он ляжет весь.

Он отыщет путь любой. Не часы, а стрелка есть.

Умещается в кармане, Он в дороге пригодится -

А ведёт нас за собой. С ним нигде не заблудиться. (Компас)

Так что же такое компас?

Для чего он нужен? (**Компас** – прибор, помогающий определить стороны горизонта).

Опыт 1

Рассмотрите компас. С помощью рисунка в учебнике изучите его устройство. Покажите и назовите части компаса. Укажите их на рисунке. (Каждая группа на рисунке указывает части компаса).

Прочитайте в учебнике инструкцию «Как пользоваться компасом» Выполните все действия по инструкции и определите основные стороны горизонта. (Каждая группа изучает инструкцию и при помощи компаса определяет стороны горизонта).

По результатам определения расставьте в классе таблички с названиями основных сторон горизонта. (Каждая группа ставит свою табличку с названием стороны горизонта).

Вывод:

- Так для чего же служит компас?

Компас служит для определения сторон горизонта.

Опыт 2

- Определите, в какой стороне находятся пингвин, белый медведь, зубр, тигр, используя компас. На каждую группу по одному животному. (Рисунки с животными или мягкие игрушки развешаны (расставлены) по классу.

Дети определяют место нахождения животных по компасу.)

Вывод:

- Как правильно пользоваться компасом?

Положить компас на ровную горизонтальную поверхность.

Оттянуть предохранитель и подождать, пока стрелка не остановится.

Повернуть компас так, чтобы синий конец стрелки совпал с буквой С, а красный - с буквой Ю. Тогда все буквы укажут направление сторон горизонта.

ЗАПРЕЩАЕТСЯ

- Пользоваться компасом, если есть рядом железные предметы;
- Вблизи линий электропередач и во время грозы.

(Класс делится на 2 группы и отвечают на карточки)

1. Как называется прибор для определения сторон горизонта?

- 1) Компас;
- 2) Термометр;
- 3) Барометр.

2. Из каких частей состоит компас?

- 1) Магнитная стрелка, батарейка, предохранитель.
- 2) Магнитная стрелка, корпус, батарейка.
- 3) Магнитная стрелка, корпус, предохранитель.

3. Какое утверждение неверное?

- 1) Положить компас на ровную горизонтальную поверхность.
- 2) Оттянуть предохранитель и подождать, пока стрелка не остановится.
- 3) Повернуть компас так, чтобы синий конец стрелки совпал с буквой З, а красный - с буквой В. Тогда все буквы укажут направление сторон горизонта.

4. Если вы потеряли компас, как ещё можно определить стороны горизонта?

- 1) По луне;
- 2) По солнцу;
- 3) По Полярной звезде.

5. Кому при работе необходим компас?

- 1) Электрику;
- 2) Геологу;
- 3) Пчеловоду.

Итог и обобщение работы:

- Как правильно пользоваться компасом? Расставьте цифры в порядке выполнения работ:

- –снять с предохранителя;
- –поворачивать компас;
- –положить на ровную поверхность;
- –установить синий конец стрелки на С, а красный на Ю.

Проверочная работа № 5. Раздел «Человек и природа»

Цель: проверить знания и умения обучающихся; формировать умение адекватно оценивать свои достижения.

Планируемые результаты: обучающиеся научатся устанавливать взаимосвязи в природе, сравнивать объекты природы, делить их на группы, различать объекты и явления живой и неживой природы.

1. Установи соответствие.

Неживая природа

воробей

дерево

камень

арбуз

Живая природа

снежинка

трава

луна

2. Найди группу, в которой указаны правильные признаки живых существ.

- А) дышат, питаются, двигаются;
- Б) растут, приносят потомство, умирают;
- В) дышат, растут, общаются друг с другом.

2. Закончи определение: «Явления природы – это ...»

- А) снег, дождь, град, иней;
- Б) изменения, происходящие вокруг нас;
- В) все изменения, происходящие в природе.

3. Ребята измеряли температуру воздуха на улице. Вот что показал термометр. Кто верно записал показания термометра?

- А) Катя записала показания термометра так: 20°.
- Б) Оля записала так: +20°.
- В) Игорь записал так: - 20°.

4. Что не относится к осенним явлениям в живой природе?

- А) увядание трав;
- Б) исчезновение насекомых;
- В) заморозки.

5. Продолжи определение: «Огромный раскалённый газовый шар – это...»

- А) созвездие; Б) звезда; В) планета.

6. Установи соответствие.

Строительные материалы	янтарь
	известняк
	рубин
	песок
Материалы для украшений	гранит

7. Определи свойства воздуха.

- А) Не имеет цвета, не имеет запаха, невидим, прозрачен.
- Б) Голубого цвета, имеет запах, видим, прозрачен.
- В) Белого цвета, не имеет запаха, невидим, непрозрачен.

8. Что не является причиной загрязнения воды?

- А) Водные животные; Б) Фабрики и заводы; В) Транспорт.

9. Определи, у каких растений один твёрдый, древесный ствол .

- А) Травы; Б) Кустарники В) Деревья.

10. Лиственные деревья подчеркни красным карандашом, хвойные деревья зелёным.

Сосна, липа, клён, ель, кедр, берёза.

11. Установи соответствие.

Звери	две ноги, два крыла, перья
Птицы	четыре ноги, шерсть
Рыбы	шесть ног
Насекомые	плавники, чешуя

12. Какие действия человека не вредят природе?

- А) Отлавливание божьих коровок; Б) Вырубка леса;
- В) Использование ядохимикатов; Г) Посадка растений;

13. Какие прядильные культурные растения человек использует для получения тканей?

- А) Хлопок; Б) Пшеница; В) Лён; Г) Овёс.

14. Запиши названия диких животных.

15. Какие растения относятся к комнатным растениям?

- А) Герань, фиалка, традесканция.
- Б) Ирис, колокольчики, нарцисс.
- В) Плющ, шиповник, кактус.

16. Найди высказывание, которое относится к правилам друзей природы.

- А) Выпавших из гнезда птенцов надо забирать домой.



- Б) В лесу надо соблюдать тишину.
В) Бабочек надо ловить сачком.

Вариант - 2

1. Установи соответствие.

Неживая природа	муха
	снег
	гриб
	берёза
Живая природа	облако
	собака
	солнце

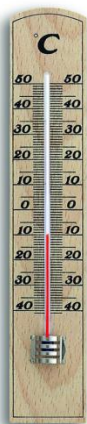
2. Найди группу, в которой указаны правильные признаки живых существ.

- А) растут, приносят потомство, умирают;
Б) дышат, растут, общаются друг с другом;
В) дышат, питаются, двигаются.

2. Закончи определение: «Явления природы – это ...»

- А) изменения, происходящие вокруг нас;
Б) иней, дождь, снег, град;
В) все изменения, происходящие в природе.

3. Ребята измеряли температуру воздуха на улице. Вот что показал термометр.



Кто верно записал показания термометра?

- А) Соня записала показания термометра так: 10°.
Б) Рая записала так: +10°.
В) Вова записал так: - 10°.

4. Что не относится к осенним явлениям в неживой природе?

- А) заморозки; Б) отлёт перелётных птиц;
В) иней.

5. Как называется группа звёзд на определённом участке неба?

- А) созвездие; Б) звезда; В) планета.

6. Установи соответствие.

Строительные материалы	жемчуг
	глина
	мрамор
	известняк
Материалы для украшений	бирюза

7. Что воздух не загрязняет?

- А) Костёр; Б) Растения; В) Отходы промышленного производства.

8. Как сберечь воду?

- А) Не чистить зубы Б) Не мыть посуду В) Закрывать кран Г) Не купаться

9. Определи, у каких растений один или несколько сочных, мягких, стеблей.

- А) Травы; Б) Кустарники; В) Деревья.

10. Лиственные деревья подчеркни красным карандашом, хвойные деревья зелёным.

Лиственница, осина, клён, ель, кедр, дуб.

11. Установи соответствие.

Насекомые	плавники, чешуя
Птицы	четыре ноги, шерсть
Звери	две ноги, два крыла, перья
Рыбы	шесть ног

12. Какое утверждение верное:

- А) Лягушек надо уничтожать. Б) Ящериц надо отлавливать.
В) Нельзя брать домой детёнышей диких животных.

13. Запиши названия домашних животных.

14. Какие растения относятся к комнатным растениям?

- А) Плющ, шиповник, кактус Б) Герань, фиалка, традесканция.
В) Ирис, колокольчики, нарцисс.

15. Подчеркни одной чертой названия животных, которых можно содержать в живом уголке?

Слон, аквариумные рыбки, верблюд, хомячки, обезьяны, черепаха, змея, морские свинки.

16. Найди высказывание, которое относится к правилам друзей природы.

- А) Выпавших из гнезда птенцов надо забирать домой.
Б) В лесу надо соблюдать тишину.
В) Бабочек надо ловить сачком.

СПЕЦИФИКАЦИЯ

контрольно-измерительных материалов для проведения годовой контрольной работы по окружающему миру за курс 2 класса

1. Характеристика структуры и содержания работы

Годовая контрольная работа направлена на проверку практического освоения знаний по окружающему миру, формирование умений решать учебно-познавательные и учебно-практические задачи.

Годовая контрольная работа состоит из трех частей, которые различаются по форме и количеству заданий, уровню сложности.

Работа состоит из 15 заданий, среди которых:

- 1) 10 заданий – задания с выбором ответа (далее – ВО), к каждому из которых приводится четыре варианта ответа, из которых верен только один.
- 2) 5 заданий – задания с кратким ответом (далее – КО). Ответ записывается словами (словосочетаниями) или цифрами.

2. Время выполнения работы - 1 урок, 40 минут.

3. Дополнительное оборудование: не требуется.

4. Система оценивания выполнения отдельных заданий и работы в целом

Максимальный балл за выполнение годовой контрольной работы по окружающему миру равен 22.

Каждое правильно выполненное задание А1–А10 оценивается 1 баллом.

Задание считается выполненным верно, если выбранный учащимся номер ответа совпадает с эталоном.

Правильное выполнение каждого из заданий В1-В3 оценивается 2 баллами.

Задание считается выполненным верно, если ученик записал полный правильный ответ; если допущена одна ошибка, выставляется 1 балл; если допущены две и более ошибки – 0 баллов.

Правильное выполнение каждого из заданий С1, С2 оценивается 3 баллами.

Задание С1 считается выполненным верно, если ученик верно записал 3-4 слова-предмета, которые использует человек. 2 балла выставляется в том случае, если ученик верно записал 2 предмета, 1 балл выставляется за верно записанный один предмет, 0 баллов – ответа нет.

Задание С2 считается выполненным верно, если ученик верно определил 3 достопримечательности, 2 балла выставляется в том случае, если ученик верно определил 2 объекта, 1 балл выставляется объект достопримечательности задание считается не выполненным – 0 баллов.

Уровень

Количество баллов

Отметка

Итоговая контрольная работа по окружающему миру

Часть А

A1. Запиши название столицы нашей страны

- А) Омск В) Санкт-Петербург
Б) Москва Г) Новосибирск

A2. Определи, какой из объектов не относится к природе

- А) дождь В) земля
Б) самолёт Г) река

A3. Укажи название зверя, занесённого в Красную книгу

- А) косуля В) благородный олень
Б) лось Г) зубр

A4. Определи, к какой группе вежливых слов относится слово «пожалуйста»

- А) просьба В) приветствие
Б) извинение Г) благодарность

A5. Углубление в земле с крутыми склонами называется:

- А) ухаб В) яма
Б) рытвина Г) овраг

A6. Обозначь возраст школьников, к которым относится твой класс

- А) средние В) младшие
Б) старшие Г) выпускники

A7. Определи, какое качество не относится к членам дружной семьи

- А) любовь В) забота
Б) недоверие Г) доброта

A8. Определи, посетителей какого заведения не называют зрителями

- А) театра В) цирка
Б) музея Г) кинотеатра

A9. Обозначь, где на схемах обозначают юг

- А) вверху В) внизу
Б) слева Г) справа

A10. Отметь, каким цветом на карте обозначены низменности

- А) голубым В) зелёным
Б) коричневым Г) жёлтым

Часть В

В1. Укажи «лишнее» транспортное средство. Объясни почему (вставь пропущенные слова)

Поезд, автомобиль, катер, автобус.

Ответ. «Лишнее» транспортное средство - _____.

Он относится к _____ виду транспорта. Остальные - _____ виду транспорта.

В2. Выбери достопримечательность Москвы, которая не относится к учреждениям культуры. Запиши название

- А) цирк на Цветном бульваре В) театр зверей им. Дурова
Б) улица Арбат Г) Большой театр

В3. Отметь, какое явление природы не происходит осенью

- А) первый снег В) густые туманы
Б) потепление Г) затяжные дожди

Часть С

С1. Что даёт нам корова? Запиши в строке ответа

Ответ: _____

С2. Определи, какие материки не пересекают экватор. Запиши номера ответов

- 1) Африка
2) Евразия
3) Австралия
4) Северная Америка

Ответ: _____

Контрольно-измерительные материалы по предмету «Окружающий мир» 3 класс УМК «Школа России»

Одним из важных дидактических условий, обеспечивающих усвоение знаний, является их систематическая проверка и оценка.

Проверка обеспечивает мне возможность определить качество знаний учащихся, уровень владения формируемыми умениями. Это, в свою очередь, позволяет оценить готовность учащихся к изучению нового материала и эффективность применяемых методов и приёмов обучения.

Для учащихся проверка важна:

1. она служит своего рода подкреплением правильности формирующихся знаний или тормозом неверных связей;
2. сам факт проверки психологически настраивает на качественную работу, развивает самоконтроль.

В школьной практике проверка осуществляется в устной и письменной форме; применяются текущий тематический контроль и итоговый учёт знаний.

Для контроля и оценки знаний и умений по предметам этой образовательной области используются индивидуальная и фронтальная устные проверки, различные письменные работы, которые не требуют развернутого ответа с большой затратой времени, а также самостоятельные практические работы с картами, приборами, моделями, лабораторным оборудованием.

Целью составленных мной проверочных работ является проверка усвоения программного материала по изученным темам курса по учебнику А. А. Плешакова.

Время проведения проверочных работ – 20-25 минут. Но учитель может регулировать это время, исходя из возможностей своего класса, чтобы избежать нервной обстановки. А для итоговой работы следует отвести целый урок, так как учащемуся нужно сосредоточиться, чтобы вспомнить всё, что он узнал в течение учебного года по русскому языку.

ТЕСТЫ

Тестовые задания – динамичная форма проверки, направленная на установление уровня сформированности умения использовать свои знания в нестандартных учебных ситуациях.

Оценки:

«5» - 97-100%

«4» - 77-96%

«3» - 50-76%

«2» - менее 50%

Проверочная работа № 1 по теме «Человек и общество».

Цель: систематизировать, обобщить, проверить знания по изученному разделу.

Планируемые результаты:

- проверить умение различать внешность человека и его внутренний мир;
- проверить понимание определения – общество, из каких составных частей оно складывается;
- проверить способность определять место человека в окружающем мире;
- проверить понимание определения – государство, знание государственных символов

1. Какой орган у человека особенно развит по сравнению с другими организмами?

- сердце
- головной мозг
- желудок
- лёгкие

2. Что не относится к внутреннему миру человека?

- чувства
- возраст
- настроение
- характер

3. Что называют «кладовой информации»?

- восприятие
- память
- мышление
- воображение

4. Без воображения невозможно:

- Услышать соседа
- Сочинить стихотворение
- Запомнить правило

5. Какая часть общества объединяет самых близких друг другу людей?

- государство

- страна
- семья

6. Любое государство имеет:

- национальные традиции, государственный язык, свою территорию
- свою территорию, государственные границы, государственный язык, столицу
- свою территорию, совместное хозяйство, национальные традиции, государственный язык

7. Какие особенности человека позволяют считать его членом общества?

- нуждается в воздухе и воде
- учится в школе или работает на заводе
- растет и развивается
- является гражданином государства

8. Какие утверждения верны?

- Человек – часть природы.
- Все животные обладают разумом.
- У слона головной мозг развит лучше, чем у человека.
- Человек – разумное существо.

9. Что такое человечество?

- Все люди Земли
- Все люди нашей страны
- Все люди нашего города

10. Что не является символом государства?

- герб
- флаг
- гимн
- Столица

11. Что такое столица государства?

- главный город страны
- город, находящийся в центре страны

12. Кто является главой государства в Российской Федерации?

- президент
- министр
- король

**ПРОВЕРОЧНАЯ РАБОТА № 2 по теме
«Эта удивительная природа. Многообразие растений и животных»**

Цель: систематизировать, обобщить, проверить знания по изученному разделу.

Планируемые результаты:

- проверить умение различать тела, вещества, частицы; описывать изученные вещества;
- проверить знания свойств воздуха, воды, состава почвы;
- проверить умение классифицировать растения и животных;
- проверить умение обнаруживать взаимосвязи между живой и неживой природой, взаимосвязи в живой природе.

1.Что называют телом?

- всё то, что сделано руками человека;
- любой предмет, любое живое существо;
- любое растение, насекомое, птицу или животное.

2.В какой строчке указаны только тела?

- кастрюля, сковорода, чайник, кран, вода;
- парта, доска, стол, стул, лампа;
- карандаш, ручка, чернила, пенал, сахар.

3.В какой строчке указаны только вещества?

- алюминий, железо, медь;
- алюминиевая кастрюля, железная кочерга, медный таз;
- кусок сахара, капля росы, кристалл соли.

4.В какой строчке указаны только газообразные вещества?

- вода, крахмал, соль, перец;
- кефир, ряженка, хлор, фтор;
- азот, кислород, углекислый газ.

5.В каких телах промежутки между частицами наибольшие?

- в твёрдых;
- в жидких;
- в газообразных.

6.Какие вещества входят в состав воздуха?

- водород, медь, цинк;
- кислород, азот, углекислый газ;
- хлор, фтор, йод.

7.Какой газ, входящий в состав воздуха, необходим для дыхания?

- азот;
- кислород;
- углекислый газ.

8.Какими свойствами обладает воздух?

- голубого цвета, проводит звуки, пропускает солнечные лучи, не имеет запаха;
- прозрачен, бесцветен, без запаха, при нагревании расширяется, а при охлаждении сжимается, плохо проводит тепло;
- с ветром по воздуху проносятся пыль, запах зависит от окружающих предметов, при резком изменении границы тепла и холода образуются ветры.

9.В окнах для сохранения тепла устанавливают двойные рамы. Какое свойство воздуха используется?

- при нагревании воздух расширяется;
- при охлаждении воздух сжимается;
- воздух плохо проводит тепло.

10.Как нужно охранять воздух от загрязнения?

- остановить все фабрики и заводы, прекратить заготовку древесины, запретить пользоваться транспортом, превратить Землю в один огромный заповедник;
- фабрики и заводы должны иметь уловители пыли и вредных веществ, транспорт необходимо сделать экологически безопасным, в городах и вокруг них создавать пояса садов, парков и лесов.

11. За счёт чего зимой могут лопаться водопроводные трубы?

- вода, превращаясь в лёд, расширяется;
- вода, превращаясь в лёд, сжимается;
- повреждение водопроводных труб с наличием в них воды не связано.

12. Вы вымыли пол в классе. Почему через некоторое время он стал сухим?

- вода с поверхности пола испарилась;
- вода впиталась в поверхность пола;
- вода осталась на подошвах обуви учеников, которые ходили по классу.

13. Проследите движение капельки воды, выпавшей из облаков. Как она вновь окажется в облаках? Какая из цепочек превращений верна?

- облако → капелька воды → поверхность океанов, морей, рек и суши → испарение воды → водяной пар → облако;
- облако → поверхность океанов, морей, рек и суши → капельки воды → водяной пар → облако;
- облако → водяной пар → поверхность океанов, морей, рек и суши → капелька воды → облако.

14. За счёт чего в скалах и в камнях образуются трещины?

- за счёт нагревания скал и камней в тёплые солнечные дни;
- за счёт остывания скал и камней по ночам;
- за счёт неравномерного расширения и сжатия скал, камней.

15. Какие представители живой природы ускоряют разрушение скал?

- животные;
- растения;
- грибы и микробы.

16. Что образуется при разрушении скал и камней?

- песок и глина;
- мрамор и гранит;
- вода и газ.

17. К какой природе можно отнести почву?

- к живой;
- к неживой;
- неживая и живая природа в почве соединяются.

18. Из чего состоит почва?

- из микробов, корней растений, различных животных, обитающих в почве;
- из воздуха, воды, перегноя, песка, глины, солей;
- из воздуха, воды, перегноя, песка, глины, солей, а так же микробов, корней растений и различных животных, обитающих в почве.

19. Что растения получают из почвы?

- перегной, песок, глину;
- воздух, воду, соли;
- остатки растений и животных.

20. Что влияет на плодородие почвы?

- наличие в почве перегноя;
- наличие в почве воды;
- наличие в почве песка и глины.

21. Благодаря чему перегной превращается в соли, необходимые для питания растений?

- благодаря животным, обитающим в почве;
- благодаря воде и воздуху, содержащимся в почве;
- благодаря микробам, живущим в почве.

22. Как называется наука о растениях?

- ботаника;
- зоология;
- астрономия.

23. Подчеркните названия хвойных растений одной чертой, цветковых – двумя чертами:
Яблоня, ель, смородина, сосна, одуванчик, можжевельник.

24. Какие условия требуются растению, чтобы образовать сахар и крахмал?

- наличие воды и углекислого газа;
- наличие почвы и воздуха;
- наличие света, воды и углекислого газа.

25. Какое важное вещество образуется в листе вместе с питательными веществами?

- азот;
- углекислый газ;
- кислород.

26. Как называется наука о животных?

- ботаника;
- зоология;
- астрономия.

27. Какое из указанных животных относится к рыбам?

- дельфин;
- бегемот;
- карп.

28. Какие из указанных животных относятся к растительоядным?

- коровы, бегемоты, жирафы;
- волки, лисы, кабаны;
- лоси, тюлени, киты.

29. Какая из цепей питания указана правильно?

- сосна → дятел → жук-короед;
- слизень → капуста → жаба;
- рожд → мыш → змея → орёл.

30. Кто рождает живых детёнышей и выкармливает их молоком?

- звери;
- птицы;
- рыбы.

31. Какое слово пропущено: икринка - ... - взрослая рыба?

- личинка;

- малёк;
- головастик.

32.Какое слово пропущено: яйцо – личинка - ... - бабочка?

- куколка;
- птенец;
- икринка.

33.Кузнечик – насекомое. Проходит ли он в своём развитии стадию куколки?

- у всех насекомых бывает куколки;
- у кузнечиков нет стадии куколки;
- из яйца у кузнечика вылупляется взрослое насекомое – большое и с крыльями.

34.В какое время года охота и рыбная ловля бывают запрещены?

- весной;
- осенью;
- зимой.

35.Какие растения применяются в медицине?

- красивые;
- лекарственные;
- высокие.

36.Редкие растения запрещено собирать. Под особой защитой они находятся:

- в заповедниках;
- на приусадебном участке;
- на бульварах и в скверах.

37.Где выращивают редкие растения, привезённые со всего мира?

- в парках;
- в скверах;
- в ботанических садах.

38.Какие животные занесены в Красную книгу?

- тигр, морж, фламинго, орёл-беркут;
- корова, лошадь, гусь, петух;
- свинья, овца, утка, индюк.

39.Некоторые виды животных уже спасены. Назовите их.

- белка, заяц, кабан;
- бобр, соболь, куница;
- лось, лиса, волк.

40.Дополни цепи питания:

- осина → → волк;
- → мышь → сова;
- водоросли → рыба →

Цель: систематизировать, обобщить, проверить знания по изученному разделу.

Планируемые результаты:

- проверить умение различать внешнее и внутреннее строение тела;
- проверить умение устанавливать связь между строением и работой различных органов и систем органов человека;
- проверить способность использовать знания о строении и жизнедеятельности организма человека для сохранения и укрепления своего здоровья.

1. Зачем нужно знать свой организм?

- Чтобы сохранять и укреплять здоровье;
- Чтобы мыслить, говорить, трудиться;
- Чтобы умело использовать свои возможности.

2. Как называется наука, изучающая строение тела человека?

- Физиология;
- Зоология;
- Анатомия.

3. Организм человека состоит из органов. В какой строчке указаны только органы человека?

- Глаза, лёгкие, желудок, кожа;
- Сердце, головной мозг, почки;
- Печень, селезёнка, уши, желчь.

4. Сколько органов чувств вы знаете?

- 7;
- 6;
- 5.

5. Без какого органа невозможно было бы видеть, слышать, ощущать запахи и вкус?

- Без кишечника;
- Без головного мозга;
- Без селезёнки.

6. В какой строчке указаны слова, описывающие здорового человека?

- Сутулый, крепкий, неуклюжий, высокий;
- Горбатый, бледный, хилый, низкий;
- Стройный, сильный, ловкий, статный.

7. Соедини линиями органы и их функции:

глаза	орган осязания
уши	орган вкуса
нос	орган зрения
кожа	орган обоняния
язык	орган слуха

8. Какую роль играет жир, который выделяет кожа?

- Делает кожу мягкой и упругой;
- Делает кожу крепкой и сильной;
- Делает кожу ловкой и стройной.

9. Какие предметы ухода за кожей указаны правильно?

- Зубная щётка, зубная паста, жевательная резинка;
- Мочалка, мыло, полотенце, крем;

- Гуталин, обувная щётка, клей.

10. Какова роль скелета человека?

- Защищает внутренние органы от повреждений;
- Сокращаясь и расслабляясь, приводит в движение мышцы;
- Является опорой тела.

11. Какой орган расположен внутри черепа?

- Почки;
- Головной мозг;
- Селезёнка.

12. От чего зависит осанка человека?

- От скелета и мышц;
- От связок и сухожилий;
- От хрящей и костей.

13. Для чего человеку нужна пища?

- С пищей человек получает питательные вещества;
- С пищей человек получает необходимый для жизни кислород;
- С пищей человек получает воду и витамины.

14. Где начинается пищеварение?

- Во рту;
- В желудке;
- В кишечнике.

15. Благодаря чему частицы питательных веществ разносятся по всему телу?

- Благодаря крови;
- Благодаря нервным волокнам;
- Благодаря мышцам.

16. Какое вещество воздуха нужно органам тела для работы?

- Кислород;
- Углекислый газ;
- Азот.

17. В каком органе происходит газообмен между воздухом и кровью?

- В носу;
- В бронхах;
- В лёгких.

18. Через какие органы происходит удаление из организма углекислого газа и вредных веществ?

- Через печень, кишечник, мочевой пузырь;
- Через кожу, почки, лёгкие;
- Через сердце, желудок, желчный пузырь.

**ПРОВЕРОЧНАЯ РАБОТА № 4 по разделу
«Наша безопасность. Богатства нашей Родины.»**

Цель: систематизировать, обобщить, проверить знания по изученному разделу.

Планируемые результаты:

- проверить умения правильно вести себя при пожаре, аварии водопровода, утечке газа;
- проверить знание дорожных знаков разных групп;
- проверить знание правил безопасного поведения в природе, на улицах, дорогах;
- проверить понимание значения природных богатств в хозяйственной деятельности человека;
- проверить понимание роли денег в экономике, знание, что такое государственный бюджет, семейный бюджет;
- проверить обнаружение связей между экономикой и экологией;
- проверить знание достопримечательностей российских городов, объектов Всемирного наследия;
- проверить способность, пользуясь картой, находить города, страны – соседи России.

1.Соедини стрелочками номера телефонов и названия срочных служб.

01	газовая служба
03	пожарная охрана
04	скорая помощь

2.Что необходимо сделать, прежде всего, если в доме неожиданно начался пожар, который вы не можете потушить самостоятельно?

- Убежать;
- Закричать, позвать на помощь;
- Вызвать пожарников по телефону 01.

3.Если в подъезде дым, что нужно сделать?

- Выйти и посмотреть, где и что горит;
- Закрыть дверь и заткнуть щели мокрыми тряпками;
- Не обращать внимания – ведь горит не в твоей квартире.

4.В квартире прорвало трубу. Что нужно сделать, прежде всего?

- Оставить всё как есть до прихода родителей – это дело взрослых;
- Завернуть специальный вентиль и позвонить родителям;
- Выйти из квартиры.

5.Что нужно сразу сделать, если почувствуешь в квартире запах газа?

- Открыть окно;
- Сразу из квартиры позвонить в газовую службу по телефону 04;
- Зажечь спичку.

6.Переходя улицу, необходимо быть:

- Сильным, смелым, стройным;
- Собранным, внимательным, осторожным;
- Умным, красивым, радостным.

7.С какого возраста детям можно ездить на велосипеде по автомобильным дорогам?

- С 14 лет;
- С 10 лет;
- С 18 лет.

8.Как выглядят запрещающие знаки?

- Знак в виде красного треугольника;
- Знак в виде красного круга;
- Знак в виде синего круга.

9.Какое из утверждений верное?

- Все дорожные знаки важны – без них невозможно безопасное движение на дорогах;
- Самые важные знаки – знаки сервиса, ведь всегда необходимо знать, где находится автозаправочная станция или больница;
- Самые важные дорожные знаки – предупреждающие, так как они всегда предупредят водителя о любой опасности.

10.Чтобы уберечься от дыма, нужно:

- Дышать через мокрое полотенце;
- Спрятаться в шкаф;
- Спрятаться под кровать.

11.Какие правила должен соблюдать пешеход?

- Ходить только по тротуарам, переходить дорогу в установленном месте;
- Ходить по тротуарам и быстро перебегать дорогу;
- Ждать транспорт на остановке близко от проезжей части.

12.Какие правила должен соблюдать пассажир?

- Садиться в автомобиль со стороны проезжей части;
- Разговаривать с водителем только во время движения;
- Не высовывать в окно руку и тем более голову.

13.Если застрял в лифте, нужно:

- Нажать кнопку «Вызов»;
- Плакать и кричать;
- Попытаться выбраться из кабины самостоятельно.

14.Небезопасно гулять в одиночку с наступлением темноты, потому что:

- Будет скучно;
- Не будет видно дороги;
- Может подстеречь преступник.

15.Чтобы уберечься от ударов молний, нельзя:

- Прятаться под высокие деревья, особенно отдельно стоящие;
- Прятаться в зарослях кустарника;
- Покидать открытое место.

16.Ядовитый гриб:

- Белена;
- Бледная поганка;
- Дурман.

17.Чтобы защитить себя от загрязнённого воздуха:

- Не стойте возле автомобиля с работающим двигателем;
- Стойте возле людей, которые курят;
- Ходите по главным улицам города с большим движением транспорта.

18.Люди, какой профессии отыскивают месторождения полезных ископаемых в природе?

- Врачи;
- Геологи;
- Строители.

19.Какие из полезных ископаемых используются в строительстве?

- Песок, глина;
- Гранит, торф;
- Каменный уголь, поваренная соль.

20.Какие из полезных ископаемых служат топливом?

- Оловянная и медные руды;
- Каменный уголь, природный газ;
- Графит, сера.

21.Какие полезные ископаемые добывают при помощи буровых установок?

- Мрамор, гранит;
- Природный газ, нефть;
- Золото.

22.Зачем мы собираем металлолом?

- Сохраняем запасы руды;
- Очищаем территорию от мусора;
- Участвуем в соревновании между классами.

23.Укажите строчку, в которой правильно указаны основные отрасли растениеводства:

- Полеводство, овцеводство, кактусоводство;
- Полеводство, овощеводство, плодоводство, цветоводство;
- Полеводство, овощеводство, оленеводство.

24.Укажите строчку, в которой правильно указаны главные зерновые культуры:

- Картофель, подсолнечник, лён, земляника;
- Кабачок, патиссон, огурец, капуста;
- Овёс, рожь, ячмень, пшеница.

25.Укажи строчку, в которой правильно указаны плодовые культуры:

- Капуста, картофель, лён, овёс;
- Лук, чеснок, перец, апельсин;
- Яблоня, груша, черешня, малина.

26.Какие вы знаете сельскохозяйственные профессии?

- Ткач, газосварщик, геолог;
- Комбайнёр, овощевод, хлопкороб;
- Инженер, механик, докер.

27.Что даёт животноводство людям?

- Мясо, шерсть, пух, кожу;
- Фрукты, овощи, злаковые культуры;
- Хлопок, лён, кормовые травы.

28.Домашние сельскохозяйственные животные – это:

- Млекопитающие, птицы, рыбы, насекомые;
- Звери, птицы, земноводные, рыбы;
- Птицы, пресмыкающиеся, земноводные, рыбы.

29.Домашние птицы – это:

- Фазаны, куропатки, страусы;
- Павлины, орлы, беркуты;
- Индейки, куры, гуси.

30. Для корма домашним животным заготавливают:

- Картофель, зерно, тимофеевку;
- Арбузы, дыни, тыкву;
- Василёк, подснежник, гиацинт.

31. Что такое бартер?

- Процесс купли-продажи товара;
- Прямой обмен одних товаров на другие;
- Один из видов дохода.

32. Что использовалось раньше в качестве денег?

- Телевизоры и чайники;
- Морские раковины, шкурки пушных зверей;
- Рисунки на бумаге.

33. Из чего складывается бюджет?

- Из зарплаты и стипендии;
- Из денег;
- Из доходов и расходов.

34. Из чего складываются доходы государственного бюджета?

- Из заработной платы граждан;
- Из доходов предприятий и фирм;
- Из налогов граждан и предприятий.

35. Вещи и предметы, с помощью которых люди удовлетворяют свои потребности, называются:

- Услуги;
- Товары;
- Экономика.

36. Всё, что сделано руками человека, называется:

- Труд;
- Природные богатства;
- Капитал.

37. Наука экология помогает:

- Делать экономику более безопасной для людей и природы;
- Подсчитать экологический ущерб.

38. Ярослав Мудрый основал город:

- Ярославль;
- Кострому;
- Сергиев Посад.

39. Морскую границу с нашей страной имеют:

- Норвегия и Исландия;
- Монголия и Северная Корея;
- США и Япония.

40. Эйфеливая башня, Версаль, собор Парижской Богоматери находятся:

- В Италии;
- Во Франции;

- В Великобритании.

Итоговая работа

Текст КИМ.

A1.К неживой природе относятся:

- человек, животные, растения, грибы, микробы;
- Солнце, Земля, воздух, вода, человек и всё то, что сделано его руками;
- Солнце, небо, облака, Земля, камни, вода, дождь, снег.

A2.К живой природе относятся:

- человек, животные, растения, грибы, микробы;
- Солнце, Земля, воздух, вода, человек и всё то, что сделано его руками;
- Солнце, небо, облака, Земля, камни, вода, дождь, снег.

A3.Живые существа отличаются от предметов неживой природы тем, что:

- они дышат, питаются, растут, приносят потомство, умирают;
- они разговаривают, бегают и прыгают, смеются и плачут, растут, умирают;
- они передвигаются, растут, изменяют окружающую природу, умирают.

A4.Животные – это:

- звери, насекомые, змеи, растения, грибы, микробы;
- птицы, звери, рыбы, ящерицы, черепахи, черви;
- птицы, звери, человек, насекомые, растения, грибы.

A5.Из-за чего на Земле становится меньше лесов?

- из-за пожаров и стихийных бедствий;
- из-за изменения климата на Земле;
- из-за строительства городов, дорог, возделывания полей.

A6.Какой воздух и какая вода необходимы для жизни растений, животных и человека?

- прозрачные;
- бесцветные;
- чистые.

A7.От чего загрязняется вода в реках и озёрах?

- от использования воды в быту;
- от использования воды в производстве;
- от слива сточных вод заводов и фабрик, нечистот с ферм.

A8.Что люди делают для спасения живой природы?

- создают заповедники, ботанические сады;
- создают бульвары и скверы;
- создают фермы, пасеки и птицефермы.

A9.Что такое заповедники?

- заповедники – это участки земли, где вся природа находится под строгой охраной;
- заповедники – это участки земли, где выращивают редкие растения со всего мира;
- заповедники – это участки земли, где обитает большое разнообразие зверей, птиц и насекомых.

A10.К внутреннему миру человека относятся:

- мечты, рост, возраст, характер, вес;
- знания, настроение, характер, мысли, мечты;

- руки, глаза, причёска, возраст, настроение.

A11. Любое государство имеет:

- свою территорию, государственные границы, государственный язык, столицу;
- свою территорию, совместное хозяйство, национальные традиции, государственный язык, свою территорию;
- государственные границы, национальные традиции, государственный язык, свою территорию.

A12. Сведения о редких растениях и животных занесены:

- в Почётную книгу;
- в Красную книгу

B1. Подчеркни названия природных объектов:

Ромашка, линейка, плитка, машина, горы, шкаф, глина, птица, облака, тетрадь, дерево, дом.

B2. Подчеркни лишнее в каждом столбике:

дуб	подосиновик	комар
ёжик	опята	крот
земляника	олень	кит
берёза	боровик	кедр

C1. Соедини линиями понятия и соответствующие им определения:

способность думать	воображение
способность хранить информацию	мышление
способность представлять себе то, чего нет	восприятие
способность получать информацию об окружающем	память

C2. Подчеркни то, что составляет окружающую среду для сосны:

Воздух, цапля, солнце, почва, кенгуру, лесная мышь, рыбы, чайка, дятел., вода.

C3. Соедини линиями действия людей и соответствующие им результаты:

вырубка лесов ради древесины;	загрязнение воздуха;
истребление животных ради меха;	загрязнение водоёмов;
слив сточных вод;	исчезновение некоторых видов животных;
выбросы дыма от заводов и фабрик.	уменьшение количества лесов

Критерии оценивания заданий с развернутым ответом:

Элементы верного содержания	
Указания к оцениванию	Баллы
Верно указаны все ответы	2
Верно указаны более половины ответов	1
Указаны менее половины или неверные ответы	0
Максимальный балл	

Критерии перевода количества баллов, набранных в результате выполнения КИМ, в отметку по пятибалльной шкале:

- «5» - 95-100% (21-22 баллов)
- «4» - 77-90% (17-20 баллов)
- «3» - 50-72% (11-16 баллов)
- «2» - менее 50% (менее 11 баллов)

Контрольно-измерительные материалы
по предмету «Окружающий мир»
3 класс УМК «Школа России»

ФОС направлен на проверку усвоения обучающихся важнейших знаний, предметных умений и видов познавательной деятельности, представленных в разделах курсов начального общего образования.

Фонд оценочных средств включает контрольные материалы для проведения проверочных работ.

Проверочные работы – 6.

Структура и содержание заданий разработаны в соответствии с Федеральным государственным образовательным стандартом начального общего образования, на основе Примерной образовательной программы, на основе авторской программы «Окружающий мир» авт. А.А. Плешаков, Е.А. Крючкова.

Критерии оценивания:

В основе оценивания лежат следующие показатели: правильность выполнения и объем выполненного задания.

Количество вариантов: задания в 2-х вариантах

Отметка «5»- 90-100 % правильно выполненных заданий;

Отметка «4»- 70-89 % правильно выполненных заданий;

Отметка «3»- 50-69 % правильно выполненных заданий;

Отметка «2»- менее 50 % правильно выполненных заданий.

Проверочная работа № 1 по разделу «Земля и человечество»

Цель: систематизировать, обобщить, проверить знания по изученному разделу.

Планируемые результаты: научиться проверять знания, оценивать свои достижения.

1. Подчеркни в списке слова, которые подойдут для рассказа с точки зрения астронома:

Материки, небесные тела, океаны, звёзды, реки, планеты, озёра, спутники планет.

Запиши названия всех планет

2. Какое созвездие при наблюдении за звёздами лучше всего помогает различить северную и южную части неба?

- а) Телец
- б) Большой Пёс
- в) Большая Медведица

3. Какие понятия ты будешь использовать в рассказе о мире с точки зрения географа?

- а) окружающая среда, цепь питания, круговорот веществ
- б) глобус, карта, материк, океан, страна, народ
- в) Солнечная система, звезда, созвездие, планета, Вселенная

г) архив, летопись, наша эра, век, тысячелетие

4. Соедини понятие и его определение.

ИСТОРИЯ	промежуток времени в 100 лет
ВЕК	промежуток времени в 10 веков
АРХЕОЛОГ	наука, занимающаяся изучением человека и его деятельности в прошлом
ТЫСЯЧЕЛЕТИЕ	человек, занимающийся историческими раскопками

5. Найди в списке исторические источники. Обведи номера ответов.

1. летопись
2. остатки древнего жилища
3. средневековая рукопись
4. вулкан Везувий
5. древние архитектурные сооружения
6. Уральские горы
7. современный небоскрёб

6. Определи, в каком веке произошли эти исторические события. Запиши век римскими цифрами.

Событие	Век
1812 год. Отечественная война с французской армией во главе с Наполеоном.	
1961 год. Полёт Ю.А. Гагарина в космос.	
1380 год. Победа в Куликовской битве во главе с Дмитрием Донским над монголо-татарскими войсками.	
1709 год. Победа русской армии в Полтавском сражении под командованием Петра I над шведами.	
1242 год. Победа русских воинов князя Александра Невского над немецкими рыцарями на Чудском озере.	
988 год. Крещение Руси.	

7. Закончи заполнение таблицы, предложив способы решения экологической проблемы.

Экологическая проблема	Способы решения
Проблема исчезновения тропических лесов	

8. Эмблему «Большая панда» имеет...

- а) Гринпис
- б) Всемирный фонд дикой природы.
- в) Международный союз охраны природы

9. Какие объекты относятся к Всемирному культурному наследию

- а) Золотые горы Алтая
- б) Мавзолей Тадж-Махал
- в) Национальный парк Серенгети
- г) Афинский Акрополь
- д) Великая Китайская стена
- е) Большой Барьерный риф

10. Приведи примеры животных из международной Красной книги

Проверочная работа № 2 по разделу «Природа России»

Цель: систематизировать, обобщить, проверить знания по изученному разделу.

Планируемые результаты: научиться проверять знания, оценивать свои достижения

1. Назови природные зоны России с севера на юг.

1. _____
2. _____
3. _____
4. _____
5. _____
6. _____

2. Россия – страна огромных и величественных равнин. Какая из данных равнин является одной из крупнейших на Земле. Её поверхность не совсем ровная. Здесь есть низменности, возвышенности, холмы.

- А) Восточно-Европейская (Русская) Б) Западно-Сибирская В) Средне-Сибирская

3. Самые высокие горы России?

- А) Кавказские Б) Алтайские В) Уральские

4. Самое большое озеро России:

- 1) Байкал 2) Ладожское 3) Онежское 4) Каспийское

5. В какой океан впадают крупные реки России: Обь, Енисей и Лена?

- А) Атлантический Б) Северный Ледовитый В) Тихий

6. Зона – расположенная на Черноморском побережье Кавказа и на Южном берегу Крыма. Растительный и животный мир очень разнообразен. В этой зоне умеренно жаркое лето и тёплая зима. О какой природной зоне идет речь...:

- А) Пустыни Б) Тайга В) Субтропическая зона Г) Степи

7. Какое звено в цепи питания пропущено? Мох → ○ → песок.

- 1) комар 2) дикий северный олень 3) лемминг 4) волк

8. К какой природной зоне относятся следующие экологические проблемы:

Загрязнение поверхности нефтью, браконьерство, разрушение вездеходами поверхности почвы, неограниченный выпас оленей. _____

Неумеренный выпас скота, неумеренная распашка земель, браконьерство. _____

9. Для очистки воздуха необходимо сажать деревья:

- 1) по краям оврагов 2) в поле 3) вдоль автодорог 4) по берегам рек

10. В какой природной зоне находится заповедник «Чёрные земли»?

- 1) Тундра 2) Лесостепи 3) Арктические пустыни 4) Пустыни

11. Какое растение пустыни добывает воду с глубины почти 20 метров?

- 1) джужгун 2) колосняк) 3) верблюжья колючка

12. Как называется растрескавшийся глинистый участок в зоне пустынь?

- 1) холм 2) бархан 3) такыр 4) впадина

Проверочная работа № 3 по разделу «Родной край – часть большой страны»

Цель: систематизировать, обобщить, проверить знания по изученному разделу.

Планируемые результаты: научиться проверять знания, оценивать свои достижения

1. Мой край расположен на материке:

- а) Африка
- б) Евразия
- в) Северная Америка

2. Овраг – это:

- а) углубление с крутыми, осыпающимися склонами, на которых нет растений
- б) углубление с пологими, поросшими растениями склонами
- в) яма в земле

3. На месте карьера можно:

- а) построить дом
- б) засеять поле
- в) сделать пруд

4. В строительстве используются:

- а) торф, железная руда, самоцветы
- б) мрамор, каменный уголь, малахит
- в) песок, глина, гранит

5. В лесной подстилке живут:

- а) ежи, кроты, землеройки
- б) бактерии, насекомые и их личинки
- в) божьи коровки, жуки-короеды, лесные мыши

6. Растения водоёма – это

- а) тимофеевка, пастушья сумка, нивяник
- б) брусника, черника, мох
- в) кувшинка, ряска, тростник

7. Главными зерновыми культурами являются:

- а) картофель, томаты, лен
- б) овес, ячмень, рожь
- в) лук, репа, подсолнечник

8. К овощным культурам относятся:

- а) огурец, морковь, чеснок
- б) картофель, подсолнечник, лен
- в) овёс, слива, астра

9. Карп является одомашненной формой:

- а) толстолобика
- б) карася
- в) сазана

Проверочная работа № 4 по разделу «Страницы всемирной истории»

Цель: систематизировать, обобщить, проверить знания по изученному разделу.

Планируемые результаты: научиться проверять знания, оценивать свои достижения

A1. Кто открыл Америку?

а) Х. Колумб; б) Ф. Магеллан; в) М. Лазарев г) Ж.Верн

A2. Какие государства Древнего мира ты знаешь?

а) Парфенон б) Египет в) Амстердам г) Пантеон

A3. Кто автор книги «Робинзон Крузо»?

1. Даниэль Дефо 2. Жюль Верн 3. Рафаэль Санти

A4. Что оставило нам новое время?

а) телефонная связь; б) телевизор; в) компьютер г) дистанционный пульт

A5. Особые знаки в Древнем Египте - это:

а) буквы; б) цифры; в) иероглифы; г) знаки.

A6. Какие мероприятия проводились в римском амфитеатре?

а) гладиаторские бои; б) театральные представления; в) конные бега г) прыжки с батута

A7. В средневековье буддизм возник:

а) в Европе; б) в Индии; в) на Ближнем Востоке г) в Англии

A8. Какая эпоха в истории человечества была самой долгой?

а) средние века; б) Новейшее время; в) Первобытная история; г) Новое время

B1. Как называются здания для молитв?

B2. Чем занимались люди в первобытном обществе?

B3. Какие были знаменитые сооружения в Древнем мире?

C1. Почему Средние века в Европе часто называют временем рыцарей и замков?

Проверочная работа № 5 по разделу «Страницы истории России»

Цель: систематизировать, обобщить, проверить знания по изученному разделу.

Планируемые результаты: научиться проверять знания, оценивать свои достижения

1. Первый князь в Древней Руси.

- а. Олег;
- б. Владимир;
- в. Игорь;
- г. Рюрик.

2. Описание событий по годам - ...

- а. письмена;
- б. рукопись;
- в. повесть;
- г. летопись.

3. Правитель, которого в народе прозвали «Мудрым».

- а. Святослав;
- б. Владимир;
- в. Ярослав;
- г. Олег.

4. При каком князе свершилось крещение Руси?

- а. Владимир;
- б. Олег;
- в. Святослав;
- г. Ярослав.

5. В каком году было первое упоминание о Москве.

- а. 1147 г;
- б. 1047 г;
- в. 1174 г;
- г. 1471 г.

6. Монголо-татарский хан, который первым вторгся на русскую территорию и покорил Русь.

- а. Чингисхан;
- б. Батый;
- в. Кучум;
- г. Мамай.

7. Какой город монголо - татары прозвали «злым городом»?

- а. Рязань;
- б. Москва;
- в. Киев;
- г. Козельск.

8. Князь, под руководством которого дружина одержала победу над немецкими рыцарями в Ледовом побоище.

- а. Юрий Долгорукий;
- б. Дмитрий Донской;
- в. Александр Невский;
- г. Владимир Ясное Солнышко.

9. В каком году состоялась Куликовская битва с монголо - татарами?

- а. 1147 г;
- б. 1240 г;

- в. 1480 г;
- г. 1380 г.

10. Какого князя, за его кровавые расправы, народ прозвал «Грозным»?

- а. Иван Калита;
- б. Иван III;
- в. Иван IV;
- г. Иван Федоров.

11. Самый необычный царь в русской истории.

- а. Петр I;
- б. Петр II;
- в. Иван IV;
- г. Павел I.

12. Родоначальник русского флота.

- а. Павел I;
- б. Иван III;
- в. Петр I;
- г. Петр III.

13. Сколько ремесленных специальностей освоил царь Петр I?

- а. 25.
- б. 5;
- в. 51;
- г. 14;

14. При каком правителе появились народные училища и воспитательный дом в Москве?

- а. Екатерина I;
- б. Елизавета;
- в. Екатерина II;
- г. Петр I.

15. Великий русский полководец, одержавший победу в русско-турецкой войне (взятие крепости Измаил)

- а. Кутузов;
- б. Нахимов;
- в. Суворов;
- г. Ушаков.

16. В каком году началась Отечественная война с французами?

- а. 1821г;
- б. 1825г;
- в. 1812г.

17. Главнокомандующий русской армией в 1812 году.

- а. Суворов;
- б. Кутузов;
- в. Багратион.

18. В каком году отменили «крепостное право» в России?

- а. 1812г;
- б. 1825г;

в. 1861г.

19. В каком году было восстание дворян – декабристов на Сенатской площади в Москве?

- а. 1812г;
- б. 1825г;
- в. 1861г.

20. В каком году началась первая Мировая война?

- а. 1917г;
- б. 1914г;
- в. 1918г.

21. В каком году началась Великая Отечественная война?

- а. 1939г.
- б. 1941г.
- в. 1914г

22. Дата окончания второй Мировой войны.

- а. 9 мая 1945г.
- б. 2 сентября 1945г.
- в. декабрь 1812г

Итоговая проверочная работа по окружающему миру

Цель: систематизировать, обобщить, проверить знания по итогам года.

Планируемые результаты: научиться проверять знания, оценивать свои достижения

1. Как называется наука о небесных телах? Обведи нужную букву

- а) история в) экология
- б) география г) астрономия

2. Какое свойство воздуха позволяет нам видеть вокруг нас все окружающее?

- а) отсутствие запаха
- б) прозрачность
- в) упругость
- г) бесцветность

3. Что должны делать люди для охраны водоемов?

- а) не купаться в реках и озерах
- б) уничтожать обитателей водоемов
- в) поливать огороды водой из рек и озер
- г) расчищать берега водоемов от мусора

4. Какое растение не является луговым?

- а) тысячелистник
- б) мятлик
- в) тимофеевка
- г) тростник

5. Подчеркни лишнее слово в каждой строке:

- а) овес, просо, лук, пшеница
- б) огурец, кабачок, чеснок, вишня

- в) груша, абрикос, гречиха, смородина
- г) капуста, лилия, ирис, флоксы

6. Как ты поступишь, если увидишь в лесу незнакомое растение с красивыми ягодами?

- а) попробую на вкус, чтобы решить, можно их есть или нельзя;
- б) соберу ягоды, чтобы угостить знакомых и друзей;
- в) сорву ягоды вместе с ветками и выброшу;
- г) пройду мимо, так как незнакомое растение, даже его часть, есть опасно.

7. Мой край расположен на материке:

- а) Африка в) Евразия
- б) Австралия г) Северная Америка

8. Место, где река берет свое начало, называют:

- а) левым притоком в) правым притоком
- б) истоком г) устьем.

9. Из какого полезного ископаемого получают металлы?

- а) из гранита в) из угля
- б) из руды г) из нефти

10. О какой природной зоне идет речь в строчке стихотворения?

«Южнее полосы лесов лежит ковер из трав, цветов»

- а) зона тундры;
- б) зона лесов;
- в) зона степей;
- г) зона арктических пустынь.

11. Мышцы при выполнении физических нагрузок утомляются. Определите, что надо делать, чтобы не допустить утомления.

- а) отказаться от любого физического труда;
- б) чередовать труд и отдых или разные виды труда;
- в) не ходить на уроки физкультуры, не заниматься спортом;
- г) принимать специальные лекарства.

12. Что служит органом обоняния?

- а) язык
- б) кожа
- в) глаза
- г) нос

13. Укажи порядок расположения полос на Государственном флаге Российской Федерации (снизу вверх):

- а) красная, синяя, белая;
- б) синяя, красная, белая;
- в) белая, синяя, красная;
- г) белая, красная, синяя

14. Когда французская армия во главе с Наполеоном вторглась на территорию России?

- а) в 1821 году
- б) в 1818 году
- в) в 1812 году
- г) в 1815 году

15. Кто проявил полководческий талант в сражении на льду Чудского озера?

- а) Дмитрий Донской в) Иван Калита
- б) Александр Невский г) Юрий Долгорукий

16. Христофор Колумб открыл:

- а) Антарктиду в) Африку
- б) Америку г) Австралию

17. День Победы мы отмечаем:

- а) 23 февраля
- б) 12 июня
- в) 9 мая
- г) 1 сентября